

الافتتاحية

عصر المعرفة، عصر التقنية والمعلومات، عصر الانفجار المعرفي، عصر العولمة... تعددت تسميات هذا العصر وتنوعت مترادفاتهما، إلا أن المتأمل في تلك التسميات يرى أن محصلتها تشير إلى الاهتمام بالمعرفة والمعلومات وأثرها وتأثيرها في تقدم المجتمعات. إضافة إلى الدور المؤثر والفعال للتقنية والاتصالات في إدارة تلك المعرفة والمعلوماتية، وأصبحت هذه السمة هي العامل الأهم والأبرز والأكثر تأثيراً في جميع مناشط الحياة وعلى مختلف الصعد. ولذا كان لزاماً على المعنيين -متى ما أرادوا المنافسة في مجالاتهم- إعادة صياغة تلك المناشط لتستجيب لتلك العوامل.

وليست النظم التربوية والتعليمية بمعزل عن تلك المؤثرات، فهي أدعى أن تستجيب لمتطلبات هذا العصر، كونها الجهة المباشرة المعنية ببناء الإنسان وتنميته في شتى المجالات، ويأتي هذا منسجماً مع ما تبنته الإدارة العامة للإشراف التربوي مؤخراً من إصدارها لوثيقة "الإشراف في عصر المعرفة"، والتي حددت الأطر العامة لما يجب أن يكون عليه الإشراف التربوي في عصرنا الحاضر وما يجب أن يطرأ على مفاهيمه من تغيير وتجديد إيجابي ينسجم ومتطلبات عصر المعرفة وتقنية المعلومات والاتصالات، كما أوضحت هذه الوثيقة الأدوار المنتظرة من الإشراف التربوي في ظل ذلك، ولم تغفل ما تتطلبه تلك المهام والأدوار من إعادة هيكلة وتنظيم العمل الإشرافي وتحديد المهام والمسؤوليات بما يسهم في تحقيق تلك التطلعات والرؤى الجديدة.

ومما أشارت إليه هذه الوثيقة عجز الأساليب التقليدية للعملية التعليمية عن الوفاء بمتطلبات هذا العصر من الكفاءات البشرية المتمثلة في مخرجات التعليم، فطرائق التدريس التقليدية القائمة على سيطرة المعلم على عملية التعليم - ودوره كملقن للمعلومة واقتصار دور المتعلم على التلقي- لم تعد تحقق الأهداف المنشودة، كما أن النظرة التقليدية للمدرسة على أنها المصدر الوحيد للتعليم والمحض الوحيد للمعلومة لم تعد مجدية في ظل تعدد مصادر التعلم والمعلومات وتفرغ العلوم والكم الهائل المتسارع من المعرفة. ولذا ألمحت هذه الوثيقة إلى ما يتطلبه هذا العصر من إعادة صياغة الأدوار للمعلم والمتعلم في العملية التعليمية، وبناء بيئات التعلم على أساس البيئة المفتوحة.

وأكدت الوثيقة على أهمية وحتمية التغيير الإيجابي بما ينسجم ومتطلبات عصر المعرفة من توظيف لتقنية المعلومات والاتصالات والتركيز على أدوار المتعلم والعناية بها إلى جانب تعزيز دور المعلم في ظل رؤية قائمة على توفير بيئات تعلم حديثة يتم فيها دمج تقنية المعلومات والاتصالات في عملية التعليم والتعلم انطلاقاً نحو التعلم الإلكتروني الذي يكون فيه دور المتعلم هو الأساس في ظل بيئة تعليمية مفتوحة ومصادر معرفية متنوعة، منوهة إلى أهمية تهيئة الميدان التربوي والتعليمي لعملية التغيير الإيجابي للإيمان بحتميته والتفاعل معه.

ولكون المشرف التربوي هو الأداة الأهم لتسيير العمل الإشرافي وتحقيق أهدافه وتطلعاته، حرصت الوثيقة على تحديد الكفايات المطلوبة والمهارات التي يجب أن يتمتع بها المشرف التربوي في ظل هذا التصور الجديد حتى يكون أداة قادرة على تحقيق تطلعات الإشراف التربوي بكفاءة وفعالية.

هذه خطوة إيجابية نحو رسم خطى لمستقبل واعد للتعليم نأمل أن تحقق أهدافها وأن نلمس نتائجها قريباً بإذن الله.

ودمتم،،،،

رئيس قسم الحاسب الآلي
عبدالرحمن بن عبدالله المجحم

البريد الإلكتروني
Edu32j@hasaedu.gov.sa

الصحيفة الحاسوبية

الإنترنت و الإنترنت

رغم شيوع مصطلح (الإنترنت Internet) ومعرفته حتى لغير المتخصصين بالتقنية، إلا أن هناك مصطلح مقارب له في اللفظ قلما يعرف عنه الكثير ألا وهو مصطلح (الإنترانت Intranet). فما هي الإنترنت؟ وما الفرق بينها وبين الإنترنت؟

الإنترانت عبارة عن شبكة كمبيوتر تستعمل البروتوكولات والقواعد التي بني عليها الإنترنت، وتكون خاصة بمؤسسة أو جهة ما وذلك كي يمكن للأفراد والعاملين في تلك المؤسسة الاتصال ببعضهم البعض والوصول إلى المعلومات وذلك بطريقة أسرع وأفضل وأكثر كفاءة وأقل كلفة من الأساليب التقليدية المعتادة. فهي تقوم بتسهيل الأعمال العديدة التي يتطلبها المكتب والتي يمكن أن تأخذ وقتاً وجهداً ومالاً كبيراً لإنجازها. من هذه الأعمال على سبيل المثال لا الحصر الاجتماعات والتحدث على الهاتف وتحضير الرسائل والمذكرات وإرسال الرسائل بالبريد أو الفاكس وغيرها.

الإنترانت في الواقع هو نسخة مصغرة من الإنترنت تعمل داخل المؤسسة. أنت ومن معك من العاملين بها هم الوحيدون القادرين على الوصول إليه ولا يحتوي الإنترنت من المعلومات إلا تلك التي توافق أنت عليها. كما يسمح الإنترنت للمؤسسة أن تكون على اتصال بالإنترنت بدون أن تتأثر بالمشاكل التي يسببها المستخدمون من الخارج بسبب الوصول إلى المعلومات الخاصة داخل شبكة كمبيوتر المؤسسة. كما إن من أهم المساوئ التي تترتب بسبب اتصال المؤسسات بشبكة الإنترنت العالمية واستخدامهم لها هو إمكانية استخدام الإنترنت في أعمال وتطبيقات غير مفيدة للشركة أو المؤسسة بواسطة موظفيها.

لهذه الأسباب وغيرها فإن العديد من المؤسسات قد ابتعدت عن استخدام شبكة الإنترنت العالمية الواسعة واقتصرت على إنشاء الإنترنت.

فالإنترانت الخاص بمؤسسة ما عبارة عن إنترنت داخلي تم تطويره ليكون ملائماً لهذه المؤسسة ولكنه غير متصل بالعالم الخارجي إلا في نطاق محدد وذلك لإمكانية القيام بتحديد درجة اتصاله بالعالم الخارجي. كما يمكن للإنترانت أن يصل للإنترنت بدون أن يكون العكس أي من الإنترنت إلى الإنترنت.

من هذا يتبين لنا المزايا العديدة للإنترانت، كما يمكن توضيح الفرق بين الإنترنت و الإنترنت فيما يلي:

1. غير مملوك لأحد.
2. أي شخص يمكنه الوصول إليه.
3. يمكن الوصول إليه من أي مكان أو موقع.
4. يحتوي على العديد من المواقع أو الصفحات التي قد تتضمن معلومات غير لائقة أو غير مفيدة.

الإنترانت

1. هو ملك المؤسسة التي تستضيفه.
2. لا يمكن لأي شخص الوصول إليه إلا الذين سمح لهم بذلك.
3. يعمل فقط في موقع واحد.
4. يحتوي على المواضيع والمعلومات التي توافق عليها المؤسسة.

أوجه الشبه بين الإنترنت و الإنترنت فهي :

1. كلا النظامين يستخدمان صفحات كتبت بلغة HTML.
 2. يستعمل كل منهما برنامج التصفح لمشاهدة الصفحات.
 3. كل منهما يستعمل نفس المعايير أو البروتوكولات في أسلوب استقبال وإرسال المعلومات وحركتها عموماً عبر خطوط أو وسائل الاتصال بين أجهزة الكمبيوتر.
- من هنا يمكننا معرفة الفوائد العديدة التي يجنيها وجود شبكة إنترانت في أي مؤسسة كبيرة وخاصة التعليمية منها كالمدارس والجامعات حيث يمكن لشبكة الإنترنت أن توصل المعلومات بشكل أسرع بين الأفراد وتسهل عملية المشاركة في المعلومات بين مستخدمي هذه الشبكة مع التحكم في نوعية المعلومات.

الصحيفة الحاسوبية

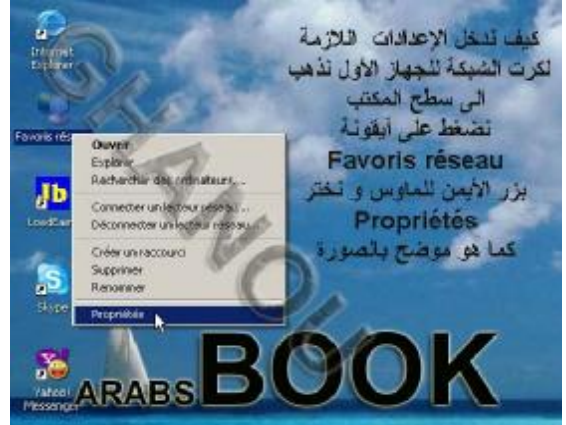
عمل شبكة منزلية بين جهازين (٢-٣)

في العدد السابق تم توضيح كيفية إعداد كابل الشبكة، وفي هذا العدد سنتعرف على كيفية عمل إعدادات لكرت الشبكة وذلك كما هو موضح بالصور التالية:

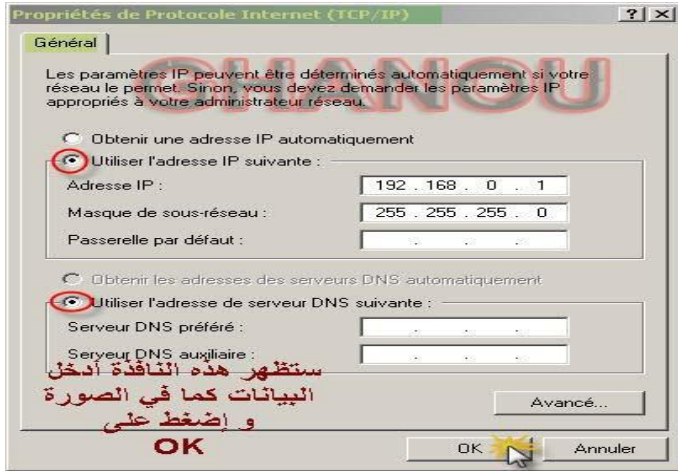
٢- أيقونة (local Area Connection) ثم (خصائص)



من سطح المكتب (مواضع شبكة الاتصال) ثم (خصائص)



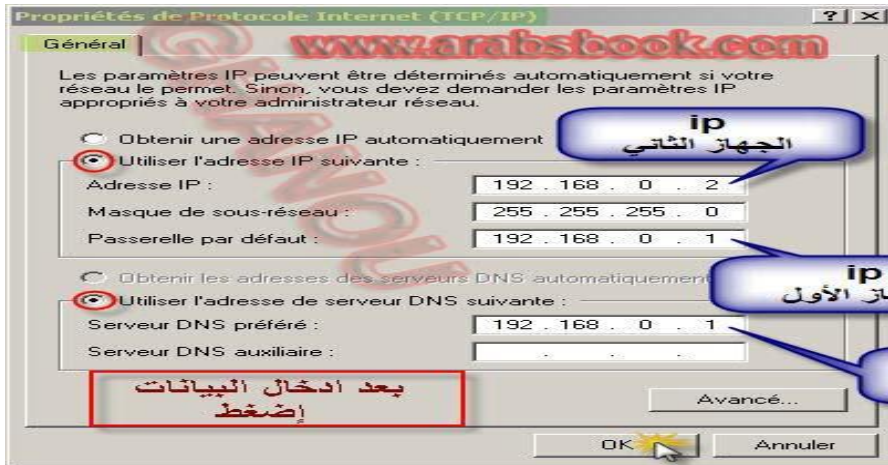
٤- أدخل رقم ال IP كما في الصورة التالية:



٣- حدد خيار (Protocole Internet TCP/IP) ثم (خصائص)



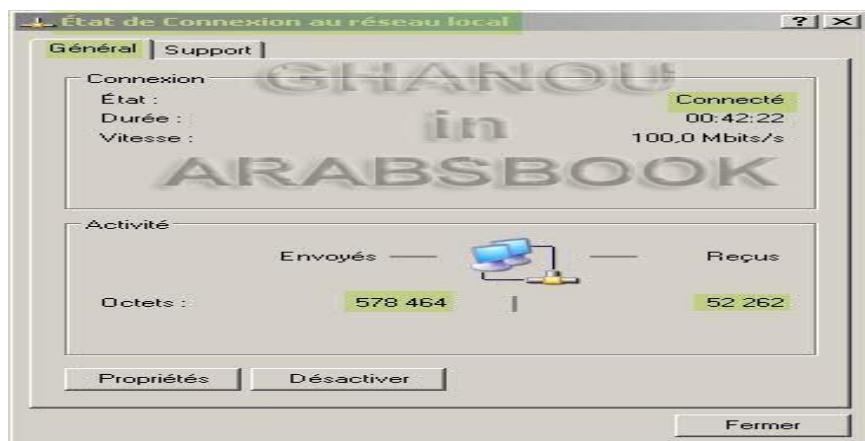
٥- بالنسبة لجهاز الحاسب الأخر:



أما بالنسبة الى الجهاز الثاني قم بنفس الخطوات التي قمنا بها في الجهاز الأول حتى تصل الى هذه النافذة فالبيانات تختلف على الجهاز الأول المهم أدخل البيانات كما هو موضح في الصورة

الصحيفة الحاسوبية

٦- وللتحقق من أن إعداد الكابل و كرت الشبكة صحيح و أن الجهازين على اتصال تتبع هذه الخطوات:



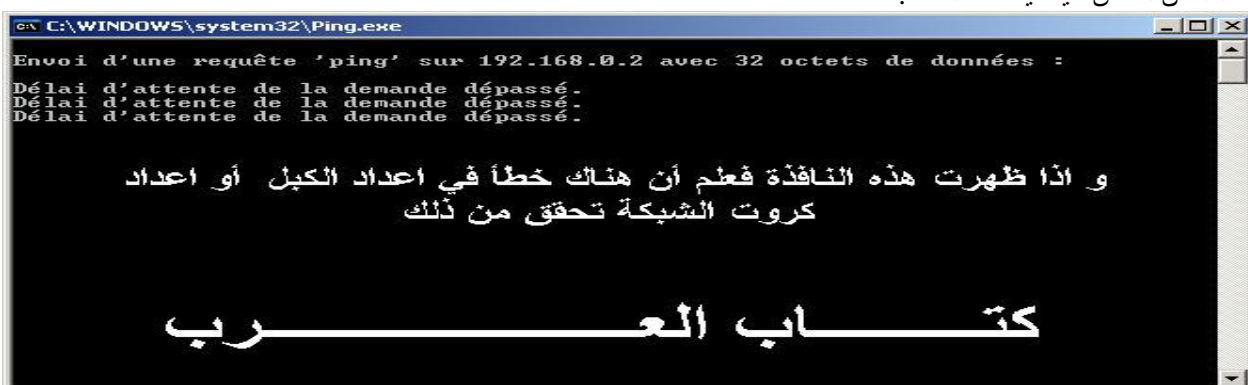
عند انتهائك من الإعدادات و إعادة تشغيل جهازك مع العلم أن الجهاز الثاني مشغال أيضا اضغط على أيقونة كرت الشبكة لديك
Connexion ou réseau local
تظهر لك هذه النافذة تبين لك أن الجهازين على اتصال لهذا قد نجحة في الإعدادات تبقى لنا الآن هي كيف نصنع منجذات مشتركة لتبادل الملفات و غير ذلك

بعد أن قمت بتوصيل الجهازين ببعضهما وقمت بإعداد الأبيات اذهب للجهاز الأول افتح قائمة ابدأ (START) ومنها تشغيل (RUN) واكتب الأمر.. (Ping 192.168.0.2)

إذا كان توصيلك صحيح فسيعطيك هذه الصورة وهي تعني أنه يوجد اتصال بين الجهاز الأول والثاني،،



أما إذا كان العكس سيعطيك هذه النافذة:



ملاحظة: عند استخدامك لهذا الأمر يجب أن يكون الجهازين الاثنان في حالة عمل.

تابع الجزء الأخير في لإصدار التالي

الفصل الدراسي الثاني ١٤٢٩/١٤٣٠ هـ

الإصدار السابع

المجلة الحاسوبية

نشرة فصلية تصدر عن إدارة الإشراف التربوي قسم الحاسب الآلي

برنامج .. ومهمة

عند الحديث عن برامج ميكروسوفت أوفيس يتبادر للذهن المجموعة المعتاد التعامل معها والتي تتوفر غالباً على الأجهزة وهي:

١- برنامج الورد Microsoft Office Word

ويعتبر أشهر برنامج للتعامل مع النصوص واستخدامها في الأعمال المكتبية وللنشر على الشبكة.

٢- برنامج الإكسل Microsoft Office Excel

للتعامل مع الجداول الإلكترونية وعمل الحسابات البسيطة والمعقدة وتحليل وجدولة البيانات مع الرسم البياني وتنسيق وتحضير التقارير.

٣- برنامج الأوتلوك Microsoft Office Outlook

للتعامل مع البريد الإلكتروني، ولعمل العديد من المهام والوظائف حيث يعمل البرنامج كمدير معلومات شخصي في جهاز الكمبيوتر.

٤- برنامج الباوربوينت Microsoft Office PowerPoint

للتعامل مع العروض التقديمية القوية والفعالة.

٥- برنامج الأكسس Microsoft Office Access

لتصميم وإدارة قواعد البيانات.

وهناك برامج أخرى ضمن مجموعة أوفيس لها استخدامات مفيدة ولا تقل أهمية عن البرامج السابقة وهي:

• برنامج "الفرونت بيج" لتصميم المواقع Microsoft Office FrontPage

يعتبر أيسر برامج إنشاء وإدارة صفحات ومواقع الويب في بيئة سهلة وغنية لإنشاء صفحات الويب، حيث يستطيع المستخدم العادي تصميم المواقع وما تحتويه من صفحات ويب دون معرفة سابقة بلغة HTML.

• برنامج "انفو باث" Microsoft Office InfoPath

يعتبر البرنامج الأفضل للتعامل مع نماذج البيانات، حيث يسمح بتصميم نماذج بيانات مرنة يمكن الإضافة إليها بالإضافة إلى إمكانية عرض النموذج من خلال طرق عرض متعددة، ويتم حفظ البيانات التي يقوم المستخدم بإدخالها في نموذج البيانات في ملف XML والذي يتم دعمه من خلال معظم التطبيقات المتاحة حالياً، مما يعمل على سهولة تبادل المعلومات.

• برنامج "ون نوت" Microsoft Office OneNote

وهو برنامج جديد في مجموعة أوفيس يتيح البرنامج أخذ وتدوين الملاحظات والرسومات والكتابة بخط اليد وتسجيل الصوت عند توفر الأجهزة الملحقة اللازمة.

• برنامج "بابلشر" Microsoft Office Publisher ٢٠٠٣

يعتبر من أروع برامج تصميم المطبوعات والإعلانات بمختلف أنواعها بسرعة وسهولة.. ومن أهم برامج إخراج الكتب والمطبوعات وللنشر عبر شبكة الإنترنت.

• برنامج "فيزيو" Microsoft Office Visio

برنامج Microsoft Office Visio ٢٠٠٣ هو أحد برامج مجموعة Office ٢٠٠٣، ويستخدم هذا البرنامج في إنشاء الرسوم البيانية والتخطيطية، وإضافة الأشكال Shapes المختلفة إليها، ويوفر البرنامج مجموعة كبيرة من الأشكال التي يتم تنظيمها في لوحات تسمى Stencils، وتمثل هذه الأشكال العناصر التخيلية والعناصر في العالم الحقيقي.

• برنامج Microsoft Windows SharePoint

عبارة عن برنامج يتم تنزيله على خادم الويب، يعمل على إدارة مواقع الويب على الشبكة العنكبوتية World Wide Web، أو على الشبكة المحلية Intranet، وذلك لإضافة خواص جديدة للموقع والتي لا يقوم بدعمها موقع الويب العادي.

كيف تطفئ جهازك بعد وقت معين تحدده أنت؟

قد تحتاج إلى عملية إغلاق آلية لجهاز الحاسب الآلي، كأن تقوم بعمل تنزيل ملفات (Download) من الانترنت وهذا التنزيل يحتاج إلى وقت وتريد بعد الانتهاء أن يقوم جهاز الكمبيوتر بإطفاء (إغلاق نظام التشغيل) بشكل سليم تلقائياً.

يمكن عمل ذلك كالتالي:

(١) نذهب إلى قائمة ابدأ start

(٢) نختار أمر تشغيل Run

(٣) نكتب الأمر (shutdown -s -t 3600) مع مراعاة الفراغ بين الحروف. علماً بأن الرقم ٣٦٠٠ عبارة عن ساعة كاملة-- وهي المدة التي سيتم إنهاء عمل الجهاز بعدها تلقائياً—ويمكن زيادة المدة أو نقصانها حسب تقديرك.

ملاحظة: المدة تحسب بالثواني – أي أن الساعة ٦٠ دقيقة و الدقيقة 60 ثانية – فيكون تقدير الساعة بالثواني = 3600 ثانية.

-- فإذا أردت مثلاً إنهاء عمل الجهاز بعد ساعتين تكون المدة $2 \times 3600 = 7200$ -- وهكذا

(٤) بعد كتابة الأمر السابق وتنفيذه سيظهر مربع يحدد الوقت المتبقي حتى إنهاء عمل الجهاز (بالساعة والدقيقة والثانية) .

(٥) عندما تريد إيقاف تنفيذ عملية (إغلاق الجهاز تلقائياً) وإلغاء الأمر السابق يتم:

الانتقال إلى قائمة ابدأ – start

ثم ننتقل لأمر تشغيل Run

ونكتب الأمر التالي:

shutdown -a

موقع لتحديد اتجاه القبلة في أي مكان

إذا كنت في موقع ما وتريد معرفة اتجاه القبلة ما عليك سوى اتباع التالي:

١. أدخل على الموقع <http://www.qiblalocator.com>
٢. هذا الموقع يحتاج نسخة متقدمة من برنامج إنترنت إكسبلورر أو برنامج موزيلا للتصفح.
٣. اختر Satellite لكي ترى الأماكن الفعلية مثلما ترى برنامج Google Earth.
٤. حدد موقع منزلك أو المكان الذي تتواجد فيه.
٥. ستجد علامة + في منتصف الصفحة ضع منزلك في منتصف العلامة.
٦. تلاحظ وجود خط أحمر بداية من العلامة + ونهايته عند الكعبة.
٧. هذا الخط هو اتجاه القبلة.

موقع لطباعة صفحات المواقع دون لوحات إعلانية

عندما تريد طباعة صفحة من الانترنت تظهر الورقة وقد امتلأت بالكثير من الدعايات والبنرات وغيرها من المواد غير مرغوبة الطباعة.

موقع printwhatyoulike.com [إطبع ما تريده] يقدم هذه الخدمة الرائعة مجانا. فقط ضع رابط الصفحة التي تريد طباعتها وسيقوم بتحويلها إلى مستند قابل للتغيير والتعديل وعندها يمكنك النقر بالزر الايمن على صورة أو على مجموعة نصوص وحذفها أو تعديل حجمها ومساحتها ومن ثم طباعتها بالصيغة النهائية المرادة.

سؤال العدد السابع

تختلف تقنية تصنيع المعالجات في الحواسيب الشخصية. ولعل من أحدثها تقنية كور ديو (CORE DUE) و سينترينو كور ديو (Centrino).
فما الفرق بينهما؟

سؤال العدد السابق

ما الفرق بين أقراص من نوع CD-R وأقراص من نوع CD-RW؟

إجابة السؤال

CD-RW تعني الأقراص المضغوطة القابلة لإعادة الكتابة واستخدام الأقراص أكثر من مرة، بحيث يمكن مسح محتويات الأقراص وإعادة الكتابة فوقها.
CD-R وتعني الأقراص المضغوطة القابلة للكتابة مرة واحدة فقط بحيث تصبح البيانات دائمة.

مع تمنياتنا لكم بالمتعة والفائدة وإلى العدد القادم بإذن الله